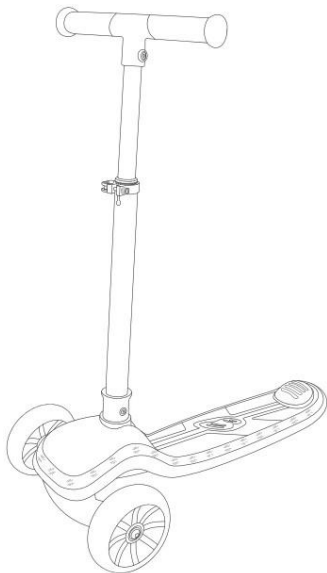




Kinderkraft



# RAKET KORISNIK VODIČ

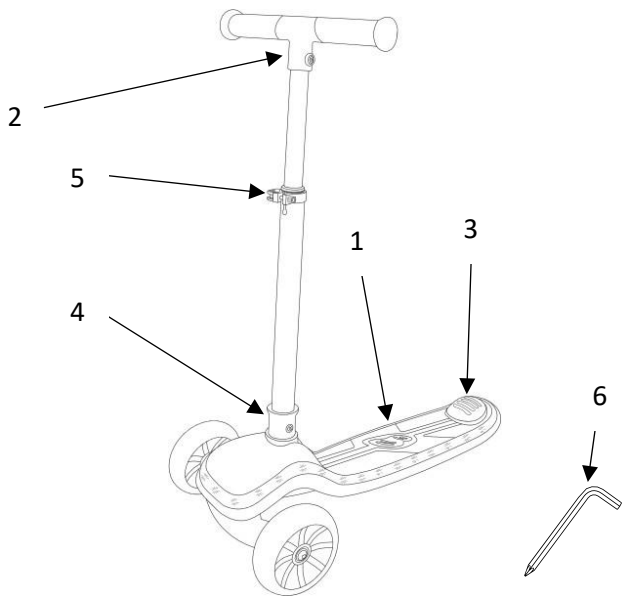
---

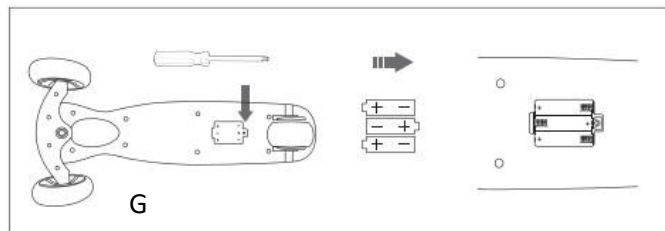
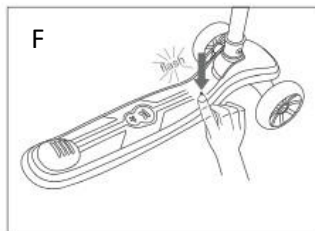
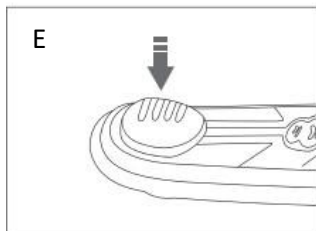
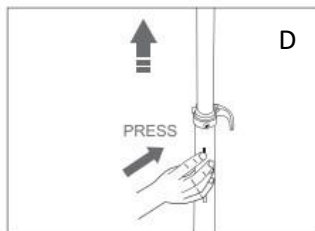
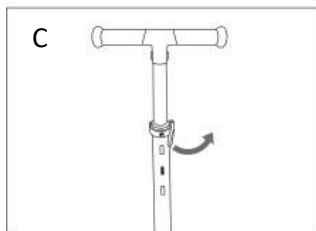
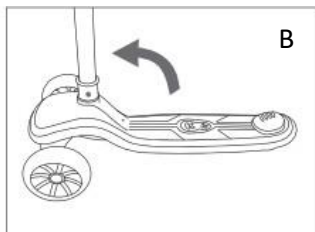
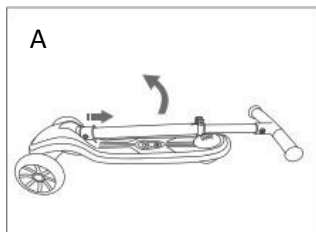
ROMOBIL

MODEL: ROCKET V 1.0









### **Poštovani kupče**

Hvala vam što ste kupili Kinderkraft proizvod!

Naše proizvode dizajniramo imajući na umu vaše dijete - uvijek brinemo o sigurnosti i kvaliteti, što jamči da kupnjom naših proizvoda dobivate udobnost najboljeg mogućeg izbora.

Sva prava na ove podatke u potpunosti su pridržana za 4Kraft Sp. z o.o. Svaka neovlaštena uporaba ili zlouporaba, uključujući kopiranje, umnožavanje i dijeljenje, u cijelosti ili djelomično, bez pristanka tvrtke 4Kraft Sp. z o.o. može rezultirati pravnim posljedicama.

Ilustracije služe samo za ilustraciju i ne predstavljaju proizvod.

# VAŽNO JE SAČUVATI OVAJ PRIRUČNIK ZA BUDUĆU UPOTREBU

## NAPOMENE O SIGURNOSTI I MJERAMA OPREZA

### Upozorava:

- Pridržavanje uputa osigurava sigurnu upotrebu proizvoda. Prije uporabe pažljivo pročitajte upute i sačuvajte ih za buduću upotrebu. Preporučuje se za djecu od 24 mjeseca i stariju.
- Treba koristiti osobnu zaštitnu opremu, kao što su kaciga, rukavice, štitnici za laktove i koljena. Proizvod je namijenjen za vanjsku upotrebu. Nemojte koristiti proizvod na javnim cestama. Proizvod se ne smije koristiti u blizini motornih vozila, ulica, bazena, brda, cesta, stepenica, padina.
- Proizvod treba koristiti na ravnim površinama bez prepreka. Opasno je koristiti proizvod u uvjetima slabe vidljivosti, npr. nakon mraka ili po kiši.
- Da bi se izbjegle ozbiljne tjelesne ozljede, potreban je stalni nadzor odraslih.
- Kako bi se izbjegli padovi i sudari koji uzrokuju ozljede korisnika ili trećih osoba, roditelji/skrbnici trebaju podsjetiti djecu da se pridržavaju sigurnosnih mjera opreza. Prije upotrebe objasnite djeci kako sigurno koristiti proizvod.
- Uvijek nosite obuću kada koristite proizvod.
- Montažu i demontažu uvijek treba izvoditi odrasla osoba. Prije svake uporabe provjerite ima li na artiklu oštećenja ili znakova istrošenosti i provjerite jesu li svi spojni elementi i pričvršćivači pravilno postavljeni. Uvjerite se da vijci i matice zadrže svoja svojstva samozaključavanja. Provjerite je li set kompletan i neoštećen. Ako ustanovite da dijelovi nedostaju ili su oštećeni, nemojte koristiti proizvod i obratite se prodavaču. Male dijelove držite izvan dohvata djece.
- Budite oprezni pri korištenju proizvoda za vožnju, potrebne su vještine vožnje kako biste izbjegli padove ili sudare koji mogu uzrokovati ozljede korisnika ili treće strane.
- Najsigurnija područja za vožnju proizvodom su područja s ograničenim ili nikakvim automobilskim prometom kao što su: privatna područja, igrališta, školski tereni, rekreacijska područja.
- Maksimalna težina korisnika - 50 kg
- Radi sigurnosti djece, ne ostavljajte dijelove ambalaže (plastične vrećice, karton itd.) slobodno dostupnima. Opasnost od gušenja!
- Prije upotrebe provjerite jesu li sve brave osigurane.
- Opasno je koristiti romobil na javnim cestama.
- Oprez, kočnica se zagrijava tijekom uporabe! Obavijestite svoje dijete da izravan kontakt s kožom može dovesti do opekline.
- Proizvod je namijenjen jednom korisniku.
- Nemojte koristiti proizvod ako je bilo koji dio oštećen, poderan ili nedostaje, koristite samo dijelove koje je odobrio proizvođač.
- Ova igračka proizvodi bljeskove koji mogu uzrokovati epilepsiju kod osjetljivih osoba.
- Sigurna upotreba baterije

- **Baterije koje se ne mogu puniti ne smiju se puniti.**
- **Različite vrste baterija ili nove i rabljene baterije ne smiju se miješati.**
- **Baterije se moraju umetnuti s ispravnim polaritetom (+ i -).**
- **Istrošene baterije treba izvaditi iz proizvoda.**
- **Priključci za napajanje ne smiju biti kratko spojeni.**

Tehnički podaci

Baterije: 3 x AA 1,5 V (nisu uključene)

#### **I Elementi proizvoda**

- |              |                           |
|--------------|---------------------------|
| 1. Platforma | 4. Sigurnosna stega       |
| 2. Upravljač | 5. Stega za zaključavanje |
| 3. Kočnica   | 6. Imbus                  |

#### **II Instaliranje/zamjena baterije romobila**

Da biste instalirali ili zamijenili bateriju, okrenite romobil, pomoću Phillips odvijača (nije uključen) odvrnite sigurnosni poklopac (slika G). Zamijenite baterije, pazeći na polaritet. Zategnite sigurnosni poklopac.

#### **III Rasklapanje romobila**

**VAŽNO! Čuvajte se štipanja prstiju! Budite posebno oprezni pri rasklapanju romobila.**

Da biste rasklopili romobil, povucite sigurnosnu stegu (4) i podignite upravljač (2) prema gore dok ne čujete klik (slika A, B).

#### **IV Podešavanje visine upravljača**

Za podešavanje visine upravljača (2) otvorite stegu za zaključavanje (5) (sl. C). Pritisnite čeličnu tipku za podešavanje visine koja se nalazi na upravljaču i povucite gore ili dolje za postavljanje upravljača

(2) na željenoj visini (slika D). Gumb za podešavanje visine trebao bi stati u jednu od tri rupe u okviru. Nakon podešavanja visine, zatvorite stezaljku za zaključavanje (5).

#### **V Kako voziti romobil?**

Da biste aktivirali funkcije osvjetljenja romobila, pritisnite gumb koji se nalazi na platformi (slika F). Načine osvjetljenja možete promijeniti ponovnim pritiskom na gumb. Da biste isključili proizvod, držite pritisnutu tipku koja se nalazi na platformi.

Za početak vožnje stavite jednu nogu na platformu (1), rukama uhvatite upravljač (2) i odaberite smjer vožnje. Odgurnite se od tla drugom nogom da biste započeli vožnju.

#### **VI Kočenje skutera**

Za upotrebu kočnice pritisnite stražnji blatobran (3) (sl. E) lijevom ili desnom nogom.

#### **VII Sklapanje skutera**

**VAŽNO! Čuvajte se štipanja prstiju! Budite posebno oprezni pri preklapanju skutera.**

Da biste sklopili romobil, povucite sigurnosnu prirubnicu (4) i nagnite upravljač (2) prema okviru. Čut ćete klik kada je upravljač pravilno preklapljen i zaključan.

#### **VIII Čišćenje i održavanje**

Proizvod treba čistiti samo vlažnom krpom. Redovito održavanje povećava sigurnost korištenja skutera.

- Ako kotači pokazuju jasne znakove istrošenosti, razmislite o njihovoj zamjeni.
- Izmjene osim onih navedenih u uputama proizvođača nisu dopuštene.
- Za obnovu ležajeva uklonite ih, očistite i nanesite odgovarajuću količinu masti.

- Kada samozaključavajući mehanizmi ne rade ispravno, razmislite o zamjeni ili prestanku korištenja proizvoda.

### **IX Zbrinjavanje rabljene opreme**



Simbol precrtane kante za otpad na opremi, ambalaži ili priloženim dokumentima znači da se proizvod ne smije odlagati s drugim otpadom.

Korisnik je odgovoran za predaju rabljene opreme na određeno sabirno mjesto radi pravilne obrade. Informacije o dostupnom sustavu prikupljanja rabljene električne opreme možete pronaći na informacijskom mjestu trgovine i u gradskom/općinskom uredu.

Svako kućanstvo je korisnik električne i elektroničke opreme, a samim tim i potencijalni proizvođač otpada koji je opasan za ljude i okoliš zbog prisutnosti opasnih tvari, smjesa i komponenata u opremi. S druge strane, rabljena oprema vrijedan je materijal iz kojeg možemo izvući sirovine poput bakra, kositra, stakla, željeza i drugih materijala.

Pravilno rukovanje rabljenom opremom sprječava negativne posljedice za okoliš i ljudsko zdravlje!

### **X Jamstvo**

Cjeloviti tekst Uvjeta i odredbi jamstva dostupan je na [WWW.KINDERKRAFT.COM](http://WWW.KINDERKRAFT.COM)

Proizvod je u skladu s europskom normom EN 71.

